

Mailly Champagne

mai juin 2012

Sommaire

Au fil des réunions de Conseil	page 2
Compte administratif et budgets 2012	pages 3 et 4
L'élection présidentielle	page 5
Une super soirée	page 6
Le coin des associations	pages 7 et 8
Services	page 9
Infos utiles / Agenda	pages 10 à 12

Mairie

tel: 03.26.49.41.18.
fax: 03.26.49.46.09.

mailly-champagne.mairie@wanadoo.fr

site: www.mailly-champagne.fr

Secrétariat ouvert
du lundi au vendredi
de 9h30 à 12h30.

Edito

Madame, Mademoiselle, Monsieur

Mai rime avec budget ; et rendre compte des finances de la commune est devenu un rituel dans la rédaction de notre bulletin municipal. Cet étalage de chiffres n'est peut-être pas très parlant, mais il permet d'avoir une idée globale des moyens de notre collectivité.

En préparant ce bulletin je note une nouvelle fois que les associations occupent une belle place -à l'image de ce qu'elles sont pour notre commune-.

Que serait la vie locale sans ces moments de rencontre que nous offrent la foire gastronomique, ou la brocante, ou les randonnées, ou le gala de danse, ou le chemin des crèches, ou le 14 juillet, ou les activités sportives, ou autres manifestations ?

Que serait l'école sans les parents qui se dévouent pour l'organisation de la kermesse, du loto, du marché de Noël et maintenant du grenier du Père Noël ?

Comment fonctionneraient les services d'aide à la personne - comme l'ADMR - sans les bénévoles qui se dévouent pour améliorer le quotidien des familles en difficulté ?

Sans les bénévoles qui participent aux plantations ou à leur entretien, le fleurissement du village pourrait-il être ce qu'il est ?

Alors que les temps sont plutôt à l'individualisme et au consumérisme, la participation des bénévoles est essentielle et tient une place importante dans la vie locale ; ils sont à la commune ce que la colonne vertébrale est à notre corps.

Merci à tous ces bénévoles qui s'impliquent au sein des associations et qui contribuent à améliorer l'image de notre village mais qui permettent surtout aux habitants de partager des bons moments entre eux. Cela ne mérite-t-il pas un grand coup de chapeau ?!

Jean-Claude LECOURT
Adjoint

Au fil des réunions de conseil

RÉUNIONS DU CONSEIL MUNICIPAL DE MARS et AVRIL Les comptes-rendus sont affichés et consultables en intégralité à la mairie.

Principaux points abordés en réunion.

Mars et avril auront surtout été consacrés aux budgets, de la commune mais aussi des autres collectivités (voir tableau page 4) et bien sûr au restaurant scolaire pour lequel il a fallu faire des choix délicats pour retenir les couleurs (salle de restauration-notamment-, enduits, porte-manteaux ...) les revêtements des cours, le mobilier ...

Les artisans s'activent pour les finitions et font le maximum pour que les locaux soient opérationnels le 9 mai. Il restera certainement des détails à régler mais cela ne devrait pas gâcher le plaisir de manger dans une très belle salle, agréable et équipée d'un nouveau mobilier.

Fleurissement du village :

Malgré le temps capricieux, il va falloir songer à entreprendre les nouvelles plantations ; elles pourraient se faire aux environs du 17-18-19-20 mai prochain.

Toutes les personnes ayant un petit peu de temps à consacrer au fleurissement de la commune seront les bienvenues. L'ambiance est conviviale, et le travail est récompensé, par le développement des fleurs que l'on voit s'épanouir tout au long de l'été. Plusieurs personnes sont déjà venues s'inscrire à la mairie et les mains vertes comptent sur vous ! Une réunion d'information aura lieu la semaine d'avant les plantations. comme cela se fait habituellement.

Plusieurs lieux feront l'objet de nouveaux aménagements : devant de la Mairie, entrées de village côtés Ludes, et Sillery, angle rue Thiers et Ernest Chevallier.

S'adresser à Lydie Huet, responsable du fleurissement, pour renseignements complémentaires.

Le Parc Naturel régional au service des habitants

Vous souhaitez identifier les déperditions énergétiques de votre habitation ?

C'est possible avec le Parc Naturel Régional de la Montagne de Reims ... et ... c'est gratuit !

il suffit de s'inscrire dès maintenant au Parc Naturel Régional soit au 03 26 59 44 44

soit par mail à l'adresse suivante : contact@parc-montagnedereims.fr



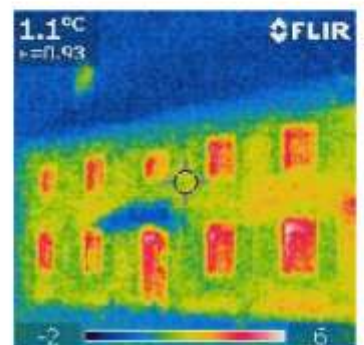
Face à la hausse du prix des énergies et aux problématiques d'isolation des maisons, le Parc naturel régional propose aux propriétaires de maison individuelle d'identifier les principales pertes énergétiques de leur habitat.

Les photographies thermiques des façades seront prises, à la demande des personnes intéressées, durant l'hiver 2012-2013.

L'analyse des clichés leur sera communiquée lors d'un événement organisé à la Maison du Parc.

Cette opération, gratuite, s'adresse à l'ensemble des habitants des 68 communes adhérentes au Parc.

Les thermographies de façade seront réalisées avec le soutien technique et financier de la Région Champagne-Ardenne, le Conseil Général de la Marne et l'Ecole Supérieure d'Ingénieur de Reims.



Les rendez-vous ont lieu en matinée entre 8h00 et 12h00 ; la durée de prise de vue est de 30 minutes maximum ; une personne doit être présente.

Les travaux du Syndicat Intercommunal de Gestion Forestière de La Charmoise

Suite à l'opération "Plus d'arbre plus de vie" initiée par les collégiens de VERZY, projet qui a concerné 480 enfants et impliqué le SIGF, les partenaires de cette opération ont été séduits par cette mobilisation et le collège de VERZY avec le SIGF et l'ONF ont obtenu le coup de cœur du jury pour la plantation de la plus grande ampleur.

Collégiens, professeurs, élus du SIGF et le représentant de l'ONF sur le secteur se sont donc rendus à PARIS pour la remise des trophées en présence des partenaires de l'opération : la Fondation pour l'Education à l'Environnement en Europe, France Bois Forêts, les pépiniéristes forestiers français, l'ONF, les Éditions Nathan et Toyota qui accueillait les lauréats dans ses locaux, sur les Champs Elysées.

Chemin de la Serre :

La jonction entre Mailly et Verzy sera réalisée au cours de l'été ; l'emprise du chemin vient d'être dégagée et prochainement aura lieu l'ouverture des plis concernant l'appel d'offre pour la réalisation de cette partie de chemin.

Comptes administratifs 2011 & Budgets 2012

Le compte administratif est le résultat financier des collectivités établi par les services des finances publiques ; il doit être identique à celui qui est produit par la mairie ; pour l'année 2011, le budget principal fait état des réalisations suivantes : (en €)

	Dépenses	Recettes	Résultat
Fonctionnement :	697 605,58	1 249 334,96	551 729,38
Investissement :	755 269,72	212 255,64	-543 014,08
	1 452 875,30	1 461 590,60	8 715,30

Avec la reprise de l'excédent 2010, +377 970,21 €

le résultat de clôture pour 2011 est de **386 682,51 €**

Le budget primitif pour l'année 2012 se répartit comme suit :

Section	Dépenses	Recettes
Fonctionnement	722 952	1 098 704
virement à la section investissement	375 752	
Investissement	1 527 388	1 527 388

Budgets annexes : comptes administratifs 2011 et budget 2012 :

	Fonctionnement 2011		Investissement 2011		Résultat 2011	Reprise des exercices précédents	Budget 2012
	dépenses	recettes	dépenses	recettes			
Vignes communales	434 401,84	95 053,32	néant		-339 348,52	425 542,08	156 153
					soit à reprendre 86 193,56		
Centre Communal d'Action Sociale	1 571,76	2 099,16	néant		527,40		1 000
Caisse des écoles	200	200	néant		0	23,70	600

Le Budget 2012 (sui te)

Détail des dépenses par chapitre pour la section fonctionnement :

Charges à caractère général :	287 751 €	(39.80 %)	}	Total des dépenses hors virement vers l'investissement
Charges de personnel :	302 700 €	(41.87 %)		
Autres charges de gestion courante :	87 849 €	(12.15 %)		
Charges financières :	024 000 €	(03.32 %)		
Charges exceptionnelles :	500 €	(00.07 %)		
Reversement d'impôts	020 152 €	(02.79 %)		
[Virement à la section investissement	375 752 €]			722 952 €

Les charges à caractère général comprennent notamment les produits d'entretien, l'eau, le chauffage, l'électricité, le gaz, le carburant, les fournitures scolaires, l'entretien des bâtiments et de la voirie ...

Les charges de personnel, ce sont les salaires, les charges sociales ...

Les charges de gestion courantes, ce sont les indemnités, les subventions ...

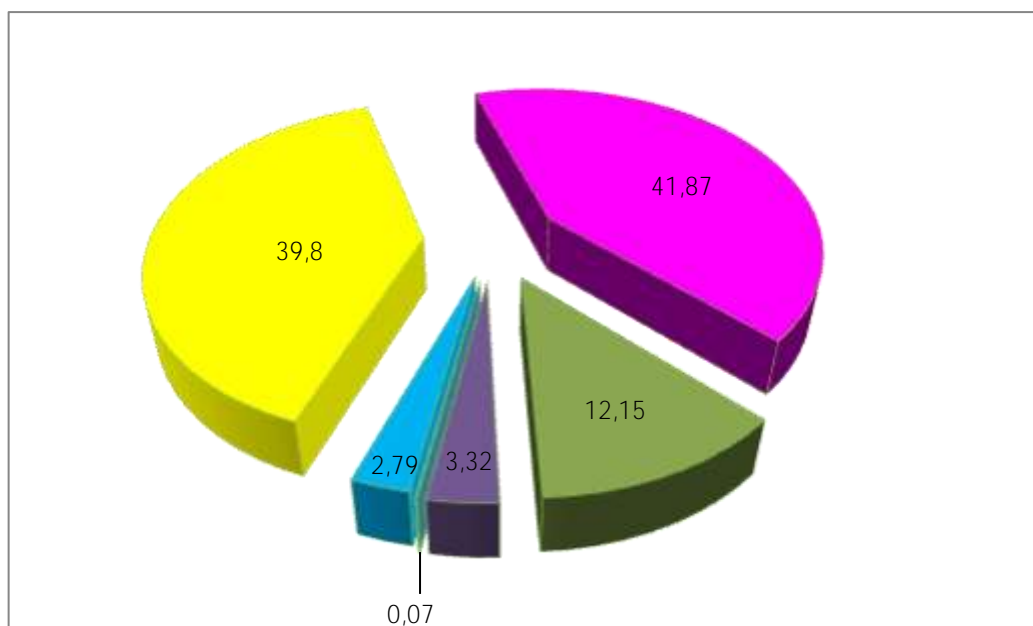
Les charges financières, ce sont les intérêts des emprunts

Les charges exceptionnelles ce sont les secours, les récompenses ...

Les dépenses d'investissement prévues concerneront essentiellement :

les bâtiments, (restaurant scolaire notamment) et la voirie 583 255 €

les remboursements d'emprunts pour le capital 77 000 €.



QUELQUES BUDGETS QUI NOUS CONCERNENT

	Fonctionnement	Investissement
CCVMR : assainissement collectif	2 534 059	2 616 935
budget général	2 547 907	1 371 055
SYCODEC	4 866 842	859 542
SIAEP	(exploitation) 380 500	956 000
SIGF	332 693	291 214
Parc Naturel Régional	1 707 482	589 857
Centre d'Initiation à la Nature	592 305	32 500
Syndicat mixte scolaire	60 905	0

El e c t i o n s p r é s i d e n t i e l l e s (p r e m i e r t o u r)

L'élection présidentielle a donné l'occasion aux maîtresses de sensibiliser leurs élèves à la vie civique ; ils sont donc venus découvrir la Mairie où ils ont été accueillis par Monsieur le Maire, outre les locaux, ils ont pu découvrir l'isoloir, le fonctionnement de l'urne ... ils ont même voté aussi.



	Mailly-Champagne		MARNE	NATIONAL
Inscrits	613			
Votants	486			
Exprimés	471			
Participation	79.28		79.05	79.47
		Pourcentage par rapport aux votes exprimés		
Mme JOLY Eva	11	2.34	1.51	2.31
Mme LE PEN Marine	85	18.04	22.44	17.90
M. SARKOZY Nicolas	201	42.68	29.87	27.18
M. MELENCHON Jean-Luc	33	7	8.52	11.10
M POUTOU Philippe	6	1.27	1.19	1.15
Mme ARTHAUD Nathalie	3	0.64	0.66	0.56
M. CHEMINADE Jacques	2	0.42	0.24	0.25
M. BAYROU François	46	9.77	9.50	9.13
M. DUPONT-AIGNAN Nicolas	13	2.76	2.03	1.79
M. HOLLANDE François	71	15.07	24.05	28.63

www.schnell.fr



SCHNELL
ARCHITECTURE & INGENIERIE
CONSTRUCTIONS NEUVES & REHABILITATIONS
HABITAT - PROFESSIONNEL - VITI-VIVICOLE

Qui mieux que votre architecte peut créer des espaces agréables à vivre et économes en énergie ?

Pensez à la nouvelle réglementation thermique 2012.

44 Bis, Avenue Foch - 51200 EPERNAY
MARC SCHNELL, Ingénieur Architecte D.P.L.G. & ANTOINE SCHNELL Architecte D.P.L.G.
Tél. : 03 26 54 11 85 - Fax : 03 26 54 79 30 - E-mail : schnell-archi@wanadoo.fr



LABEL TOITURES



COUVERTURE ET ZINGUERIE

Site internet: www.labeltoitures.fr

Téléphone : 03 26 48 88 34
Tél port : 06 60 59 37 77
mail: labeltoitures@laposte.net

37 Rue Gambetta 51500 Mailly-Champagne

Une super soirée pour les Maillotins

Les murs de la salle des fêtes ont vibré sous les applaudissements des Maillotins venus nombreux pour faire connaissance avec Pierre-Yves NOËL ce nouveau Maillotin, artiste de profession qui excelle dans l'humour et dans l'imitation.

Politiques, chanteurs, comédiens font partie de son répertoire ; d'ailleurs la salle de fêtes n'avait jamais accueilli autant de personnalités ! Bedos, Régine, Jamel Deboze, Bigar et bien sûr Johnny ! - pour ne citer qu'eux-.

Clin d'œil, aussi, aux chanteurs et artistes disparus, l'imitateur enchaîne les chansons mythiques ; il passe de Fernandel à Préboist, de De Funès à Dassin, à Coluche ou à Gabin, à Montant ou à Bécaud ou à Villeret avec un talent qu'on ne connaît qu'aux grands imitateurs ! Pierre Yves se pose les vraies questions «*si le travail, c'est la santé pourquoi existe-t-il une médecine du travail ???*» ; il ouvre les yeux aux spectateurs ! «*les hommes sont comme les livres d'une bibliothèque ! Ce sont les plus haut perchés qui servent le moins !*» ; il nous apprend des tas de choses ! on gagne vraiment à le connaître ! Ce qui est sûr c'est qu'avec lui on s'marre grave ! **Pierre - Yves - NOËL c'est facile à retenir ! Non ?**

A tous ceux qui regretteraient de n'être pas venus ou qui souhaiteraient revoir Pierre-Yves NOËL, il se produira le jeudi 20 décembre à l'Opéra de Reims.

Le spectacle offert par la municipalité et l'artiste lui-même a été un vrai régal pour tous les spectateurs qui ont salué l'artiste par une standing ovation ô combien méritée ! Le verre de l'amitié a clos cette formidable soirée.



Le coin des associations

Mailly-Animations fête la Saint Patrick pour la 2^{ème} année consécutive

Il n'est plus besoin d'être Irlandais pour célébrer la Saint Patrick !

Sa popularité s'étend aujourd'hui vers les non-Irlandais se réclament « Irlandais pour 1 jour ».

C'est le cas des Maillotins qui ont participé à cette célébration et qui plus est tombait le jour même de la Saint Patrick !

Organisée par Mailly-Animations, la fête a battu son plein et les nombreux participants s'en sont donné à cœur joie !

Sur fond de couleur verte, couleur traditionnelle de l'Irlande, la bière a coulé à flot et la musique a fait crier les enceintes dans la plus pure tradition de la Saint Patrick.

Il ne manquait plus que le trèfle à la boutonnière.

Deux groupes de musiciens se sont relayés, et ont rythmé la soirée :

le groupe SPANCIL HILL qui a proposé un spectacle varié tiré du répertoire traditionnel irlandais et qui a séduit le public avec ses *Reels* endiablées, ses ballades émouvantes et ses chansons chaleureuses, à la manière des pubs de Dublin et avec sa danseuse d'une qualité exceptionnelle, ajoutant à la musique sa vitalité par le rythme joyeux des claquettes .;

avec "Les sabots d'érables", la salle des fêtes est devenue piste de danse sur un répertoire typiquement québécois. Rien de bien compliqué pour entrer dans ce bal québécois , il suffisait ce samedi 17 mars, de savoir compter jusqu'à 4 sans se tromper, et reconnaître sa gauche de sa droite. Luc Laroche, le célèbre « Calleur » (c'est celui qui appelle les figures de danses) invita les couples à prendre possession de la piste. Le sourire aux lèvres parfois en regardant un peu leurs pieds, les Maillotins enchaînèrent les quadrilles.

Les participants ont pu se restaurer tout au long de la soirée, grâce aux bénévoles de l'association qui étaient sur le pied de guerre pour que la soirée se déroule au mieux.

Toute l'équipe de Mailly-Animations vous donne rendez vous à l'année prochaine !



La brocante attire toujours les foules

Ils sont sur tous les fronts ! Mailly-Animations avait donné rendez-vous aux collectionneurs et amateurs de vieilleries ce dimanche 29 avril ; on aurait pu croire que le jour n'avait pas été bien choisi à cause de la météo plutôt pluvieuse aux premières heures ! Et si la pluie du matin n'arrête pas le pèlerin elle a néanmoins découragé quelques exposants qui ont préféré plier bagages ; mais ils ont eu tort ! pour le bonheur de tous le soleil est finalement apparu en fin de matinée et s'est imposé ; les chineurs ont profité de l'après-midi particulièrement chaud et ils furent nombreux à défilé dans les rues à la recherche d'une bonne affaire.

L'équipe de Mailly-Animations peut donc se féliciter du succès de cette journée avant de se consacrer à sa 18^{ième} foire gastronomique des 26 27 et 28 mai prochain



Le staff de l'association à l'heure du coup de feu !

La restauration a connu un grand succès !



Message de LM L'ECOLE

GRENIER DU PÈRE NOËL - NOVEMBRE 2012

L'association LM L'ECOLE va participer au mois de novembre prochain au « Grenier du Père Noël » à Cormontreuil ; en fait, une bourse aux jouets.

Afin de préparer cette journée, elle récupère tous les jouets en bon état de marche pour pouvoir les vendre. Vous pouvez déposer vos jouets aux écoles de Mailly ou contacter Ludivine REMY au 06.63.75.77.41.

L'association de parents d'élèves a pour but de collecter des fonds pour permettre aux enfants des écoles du groupement scolaire de faire des sorties culturelles ou sportives, des voyages, d'assister à des spectacles...

Peti tes annonces :

◆ Vends Citroën C2 Essence Année 2006 très bon état général

29 000 km / batterie neuve

☎ 03 26 49 80 08

◆ Cause manque de place, vends 80 €, balancelle de jardin blanche, toute neuve, encore dans son emballage

☎ 03 26 49 44 07

◆ Cherche jardin / verger à Mailly ou communes avoisinantes

Contact : Patrick BUACHE 01 rue Joliot Curie

☎ 03 26 07 21 09

◆ Cherche local à louer pour entreposage de matériel électrique

Contact : José ALAFORT 06 13 61 43 06

Vous souhaitez vendre ou acheter ou louer quelque chose :

il suffit de remettre à la mairie votre texte avec les coordonnées de votre choix, ou de l'adresser par mail, avec éventuellement une photo, à l'adresse suivante :

mailly-champagne.mairie@wanadoo.fr

Servi ce de garde des i nfi rmi ères

Melle Hélène BEAUTRAIT	Mme Elise SAGOT
06 45 61 61 57	06 22 61 02 24
du lundi 7 mai au dimanche 13 mai	
	du lundi 14 mai au dimanche 20 mai
du lundi 21 mai au dimanche 20 mai	
	du lundi 14 mai au dimanche 20 mai
du lundi 21 mai au jeudi 31 mai	
	du vendredi 1 ^{er} juin au vendredi 15 juin
du samedi 16 juin au dimanche 1 ^{er} juillet	
	du lundi 2 juillet au dimanche 8 juillet
du lundi 9 juillet au dimanche 15 juillet	

Servi ce de garde des pharmaci es

Dimanche 06 mai	Pharm. VITHE-MEA	BOUZY	03 26 57 07 23
Mardi 08 mai	Pharm. TONNEL	VERZY	03 26 97 91 28
Dimanche 13 mai	Pharm. du vignoble	RILLY	03 26 03 40 38
Jeudi 17 mai	Pharm. CARPENTIER	TAISSY	03 26 82 24 51
Dimanche 20 mai	Pharm. LURQUIN	TOURS / MARNE	03 26 58 92 62
Dimanche 27 mai	Pharm. CARPENTIER	TAISSY	03 26 82 24 51
Lundi 28 mai	Pharm. CARPENTIER	TAISSY	03 26 82 24 51
Dimanche 03 juin	Pharm. HATTÉ	VERZENAY	03 26 49 42 62
Dimanche 10 juin	Pharm. TONNEL	VERZY	03 26 97 91 28
Dimanche 17 juin	Pharm. du vignoble	RILLY	03 26 03 40 38
Dimanche 24 juin	Pharm. CARPENTIER	TAISSY	03 26 82 24 51
Dimanche 1 ^{er} juillet	Pharm. TONNEL	VERZY	03 26 97 91 28
Dimanche 8 juillet	Pharm. LURQUIN	TOURS / MARNE	03 26 58 92 62

Infos utiles

Agence Postale Communale

Tel 03 26 78 09 33

Fermeture le lundi et le vendredi

Ouverture de 9 h à 12 h 30
les mardi, mercredi et jeudi
et de 9 h 30 à 12 h le samedi

Bibliothèque

Tel 03 26 83 08 97

Mardi de 17 h à 18 h

Mercredi et vendredi
de 17 h à 19 h

Déchèterie de Sillery

Lundi de 9h à 12h
Mardi et jeudi de 14 h à 18 h
Mercredi, vendredi et samedi
de 9 h à 12 h et de 14h à 18h

Pour toute information,
appelez le Sycodec
au 03 26 05 40 78

Agenda

PAROISSE SAINT BASLE

Dimanche 13 Mai
premières communions à 10h30 à VERZY

Professions de Foi : toutes à 10h30

le 3 Juin à VERZENAY

le 10 Juin à RILLY et SILLERY

le 17 Juin à VERZY

Prochaine Messe à MAILLY :
le dimanche 10 Juin à 10h30



ADMR Ludes-Rilly la Montagne

MAISON DES SERVICES
8, rue Arnould Quenardel
51 360 VERZENAY

Tél 03 26 47 19 52
admrludes@orange.fr

Permanence les lundi de 14h à 18h, mardi et jeudi
de 16h à 18h, vendredi de 13h à 16h et Samedi de
10 h à 12 h

Maintien à domicile des personnes âgées
Aide aux personnes âgées et/ou handicapées
Téléassistance FILIEN

Livraison de repas, Aide aux familles
Aides ménagères,

Garde d'enfants à domicile

Aide à la mobilité grâce au transport accompagné

L' ADMR au service de tous
vous aide à mener la vie que vous voulez

M. PEREIRA

9, rue Gambetta - 51500 MAILLY-CHAMPAGNE

☎ 03 26 49 45 96 - 🚗 06 08 58 68 58

☎ 03 26 49 46 45

TERRASSEMENT



et *La Pastorale*

Magasin libre-service ouvert à tous

Jardin - alimentation animale

Vêtements/chaussants

Produits viti-vinicoles

UNIES POUR MIEUX VOUS SERVIR

MAILLY CHAMPAGNE, 4 rue du 11 novembre

Tel 03.26.49.41.31 - Fax 03.26.49.47.47

csgv.pastorale.mailly@gmail.com



CHAUFFAGE - PLOMBERIE - SANITAIRE

ENERGIES NOUVELLES

POMPES A CHALEUR

CREATIONS DE SALLES DE BAINS

NEUF ET RENOVATION

Tél. 03 26 49 68 54 - Fax. 03 26 49 68 55

Ateliers - Bureaux 33 rue Gambetta 51500 MAILLY CHAMPAGNE

Agenda

Rappel des dates d'élections en 2012 :

Élection du Président de la République : deuxième tour dimanche 6 mai 2012.

Élections législatives : les dimanches 10 et 17 juin 2012.

INVITATION

Le maire et le conseil municipal

vous invitent à venir célébrer l'anniversaire de l'armistice de la 2^{ème} guerre mondiale

le 8 mai au monument aux morts : cérémonie à 11 heures

en présence d'un piquet d'honneur de la brigade de renseignement n°2

puis défilé jusqu'à la salle des fêtes où sera servi le verre de l'amitié

FÊTE DE LA NATURE DU 9 AU 13 MAI de 9 h à 12 h / de 14 h à 17 h

Forêt domaniale de Verzy, route forestière des faux

Démonstration gratuite, commentée par les agents de l'ONF, de

débardage à cheval

démontage d'arbres

et balade gratuite en calèche

Dimanche 13 mai à BLIGNY

5^{ème} randonnée du Parc Naturel dans la Vallée de l'Ardre et le Tardenois

2 boucles : 14 et 9 km

Inscriptions à partir de 9 heures (salle annexe de la mairie)

GRATUIT

Prévoir un pique-nique

18^{ème} FOIRE AUX VINS ET À LA GASTRONOMIE

SAMEDI 26 DIMANCHE 27 ET LUNDI 28 MAI DE 10 H À 19 H

Retrait des billets d'entrée donnant l'accès gratuit aux habitants de la commune (offerts par la municipalité) :

à la mairie : le jeudi 17 mai (ascension) de 10 h à 12 h 30

le samedi 19 mai de 10 h à 12 h 30

Programme

Samedi : Nathy, maquilleuse enfants

Dimanche : TROUBA CH'TI // Y A DU MONDE AUX BALKANS

DIABOLO : maquillage enfants / ballons sculptés / Trampoline géant pour enfants

... avec la présence de BULLE FM qui retransmettra en direct sur ses ondes ...

Lundi : HOT SWING ORCHESTRA // ON ATTEND PAULETTE

Trampoline pour enfants

Ce sont 105 exposants qui vous proposeront leurs produits ; et des nouveautés aussi avec de la gastronomie bretonne, des bonbons des Vosges, des fromages du Jura, des pâtisseries vendéennes, des spécialités corses, des poissons fumés, de la viande bovine (Charolais), du vin de Hongrie (TOKAY) , et les produits du Cochon ... de quoi satisfaire vraiment tous les palais !

Agenda (sui te)

Les rendez-vous de Mailly-Sports



- ◆ Le 13 mai : tournoi de tir à l'arc en extérieur sur le terrain de sport de 9 h 30 à 17 h environ

Compétition UFOLEP
regroupant la Marne, les Ardennes et la Meuse

- ◆ Le 2 juin : randonnée nocturne

Rendez-vous à 20 h 30 au gymnase
12 € par personne avec le barbecue

- ◆ Le mardi 3 juillet

Gala de danse à 20 h 30 à la salle des fêtes

- ◆ Le samedi 7 juillet

Tournoi de pétanque en nocturne

ATELIER THÉÂTRE

Les P'tits Artistes
sur scène le

Vendredi 22 Juin 2012 à 20 h 15

Salle des Fêtes
de Mailly-Champagne

www.les-p-tits-artistes.priscilla@hotmail.fr

Kermesse des Ecoles avec l'association des parents d'élèves LM l'école
Samedi 23 juin 2012 à partir de 10h30

VENDANGEOIR PALMER À MAILLY CHAMPAGNE

Spectacle des enfants des écoles sur le thème des 4 éléments
Restauration sur place

Comme chaque année, des bénévoles de l'association LM L'ECOLE vont parcourir le village début juin afin de récupérer des lots pour la kermesse.

Grace à vos dons, nous pouvons rendre plus attractive cette manifestation.

Fête de la musique

Jeudi 21 juin à la salle des fêtes
avec la participation du groupe Charrette,
peut-être de l'harmonie de Ludes
et le concours de musiciens et chanteurs amateurs

CENTRE AÉRÉ DE MAILLY CHAMPAGNE

Le centre aéré de Mailly fonctionnera à partir du 9 juillet

Renseignements et inscriptions auprès de Jérôme Thuillier au 06 62 24 05 30

Vacances scolaires

Vacances d'été à partir du jeudi 5 juillet au soir.

Edité par la Mairie de Mailly-Champagne.

Directeur de la Publication : HUTASSE Michel

Imprimé par nos soins - Date de parution : 4 Mai 2012

José ALAFORT
ELECTRICITE services



06 13 61 43 06

2, rue Rémy Dubois
51500 MAILLY CHAMPAGNE
Tél. / Fax : 03 26 05 03 77

Siret 481 032 605 0015